



Fitting Instructions For DG0033 DOWNPIPE GRILLE
HONDA CBR650R 2019-



THIS KIT CONTAINS THE ITEMS PICTURED AND LABELLED OVER PAGE.

SOME PARTS MAY BE SHOWN FOR CLARITY OF INSTRUCTIONS ONLY.

DO NOT PROCEED UNTIL YOU ARE SURE ALL PARTS ARE PRESENT.

PLEASE READ ALL INSTRUCTIONS BEFORE PROCEEDING.

IF IN ANY DOUBT WHEN FITTING OUR PRODUCTS, CONSULT ONE OF OUR
DEALERS OR HAVE FITTED BY A QUALIFIED TECHNICIAN.

Please note that the way the kit is packed does not necessarily represent the way
of mounting to the bike.

In the event of rubber washers being used to hold components onto bolts,
these rubber washers can be thrown away.

DIGITAL COPIES OF THESE INSTRUCTIONS ARE AVAILABLE FROM
www.rg-racing.com

R&G Racing

Unit 1, Shelleys Lane, East Worldham, Alton, Hampshire GU34 3AQ.

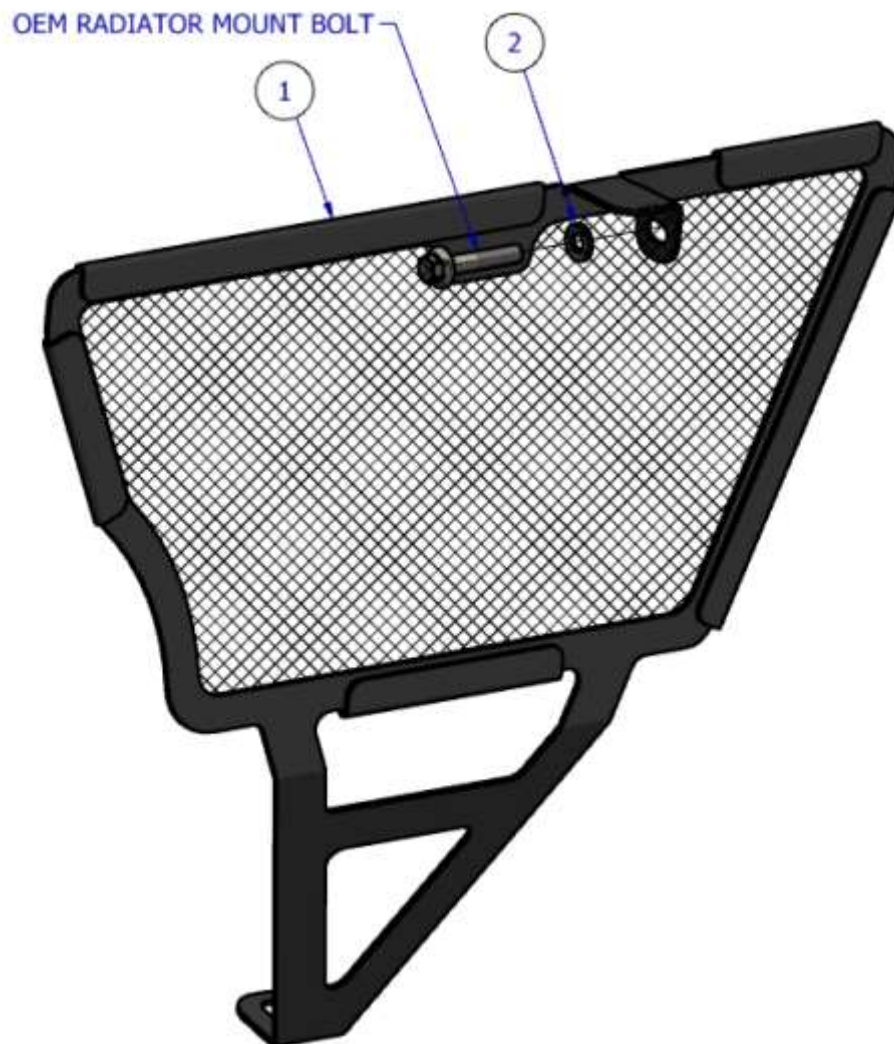
Tel: +44 (0)1420 89007 Fax +44 (0)1420 87301 www.rg-racing.com Email: info@rg-racing.com



<u>TOOLS REQUIRED</u>	<u>GENERAL TORQUE SETTINGS</u>
3mm allen key 5mm allen key Phillips screw-driver 10mm socket Ratchet and extension bar	M4 BOLT = 8Nm M5 BOLT = 12Nm M6 BOLT = 15Nm M8 BOLT = 20Nm M10 BOLT = 40Nm M12 BOLT = 40Nm

LEGEND

ITEM NO.	DESCRIPTION	QTY
ITEM 1	DOWNPIPE GRILLE (DG0033)	1
ITEM 2	M6 x 16 O/D WASHER	2



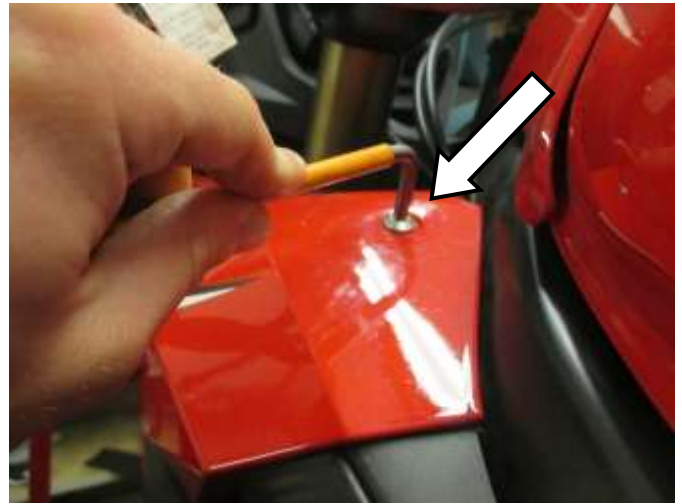
R&G Racing

Unit 1, Shelleys Lane, East Worldham, Alton, Hampshire GU34 3AQ.

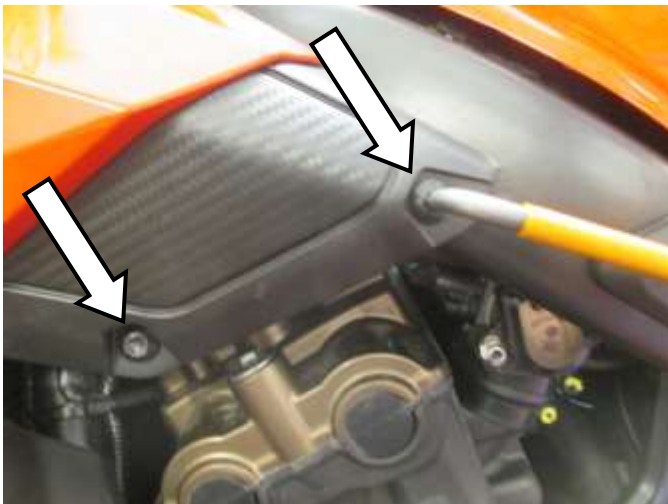
Tel: +44 (0)1420 89007 Fax +44 (0)1420 87301 www.rg-racing.com Email: info@rg-racing.com



Picture 1



Picture 2



Picture 3



Picture 4



Picture 5

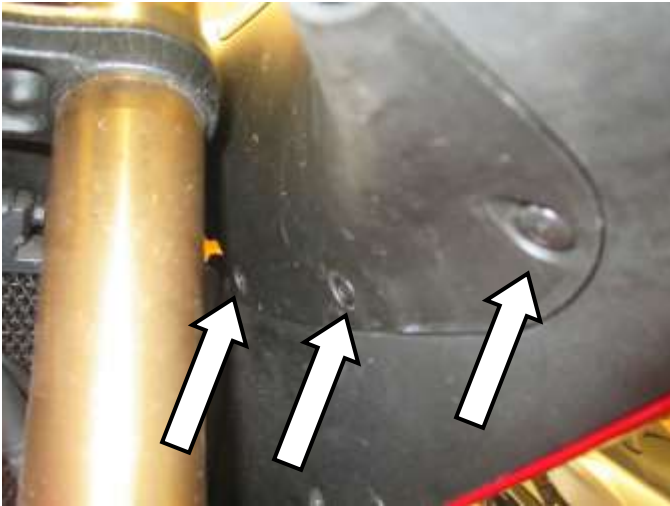


Picture 6

R&G Racing

Unit 1, Shelleys Lane, East Worldham, Alton, Hampshire GU34 3AQ.

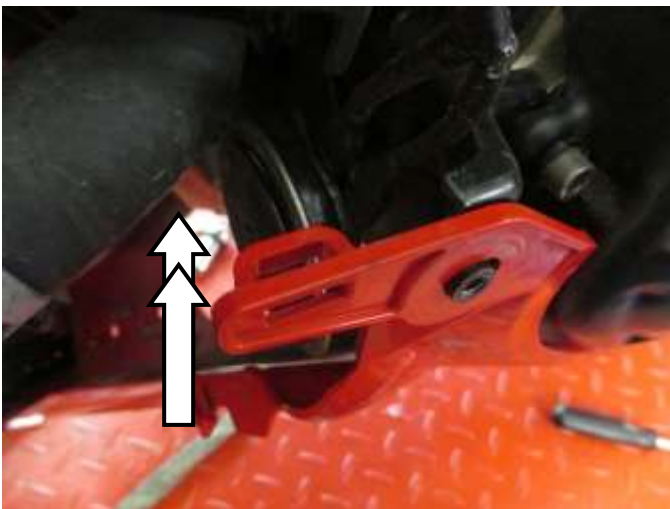
Tel: +44 (0)1420 89007 Fax +44 (0)1420 87301 www.rg-racing.com Email: info@rg-racing.com



Picture 7



Picture 8



Picture 9



Picture 10



Picture 11



Picture 12

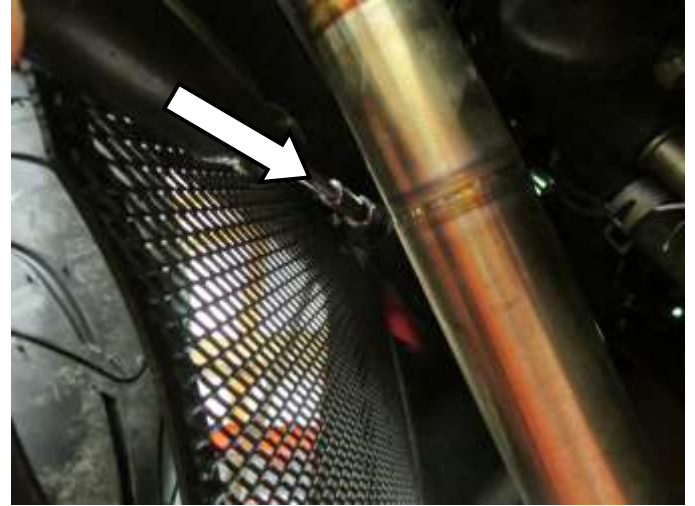
R&G Racing

Unit 1, Shelleys Lane, East Worldham, Alton, Hampshire GU34 3AQ.

Tel: +44 (0)1420 89007 Fax +44 (0)1420 87301 www.rg-racing.com Email: info@rg-racing.com



Picture 13



Picture 14



Picture 15

FITTING INSTRUCTIONS

- To fit the downpipe grill the left-hand side mid fairing must be removed to allow access to the lower radiator mount bolt when the downpipe grille is in position.
- Start by removing the 2 upper bolts below the mirror as shown in Picture 1 using a 3mm allen key.
- Remove the upper fairing bolt near the frame shown in Picture 2 using a 5mm allen key.
- Remove the two allen bolts on the black panel as shown in Picture 3 using a 5mm allen key.
- Remove rear allen bolt near the engine cover as shown in picture 4 using 5mm allen key.
- Remove the lower fairing bolt shown in picture 5.
- Remove the lower connecting bolt shown in picture 6 of the belly pan using a 5mm allen key.
- Remove the black 6 plastic push rivets from the LHS inner fairing by depressing the expanding pin into the rivet and removing the rivets as demonstrated in picture 7.
- Using a Phillips screw driver remove 2 black screws on the black inner section of the LHS fairing arrowed in picture 8.

R&G Racing

Unit 1, Shelleys Lane, East Worldham, Alton, Hampshire GU34 3AQ.

Tel: +44 (0)1420 89007 Fax +44 (0)1420 87301 www.rg-racing.com Email: info@rg-racing.com

- Before removing fairing, please note that the integrated indicator will need to be disconnected once the fairing is moved away from the bike, keep a small flat bladed screw driver near or have an assistant disconnect this for you.
- The fairing should now be easy to remove, making sure to carefully lift the fairing out of the support in Picture 9.
- With the orange connector now exposed, use a flat bladed screwdriver to disconnect indicator from the bike as shown in Picture 10 by depressing the plastic clip and gently pulling the connectors apart. Ensure to place the fairing down on a flat and clean surface to avoid scratching.
- With access to the lower radiator mount, remove the lower bolt arrowed in Picture 11 using a 10mm socket.
- You can now offer the downpipe grille into position from the LHS as shown in Picture 12, ensuring that the upper mount aligns with the lower radiator mount, the lower downpipe grille mount should be sandwiched between the belly pan and the black chin fairing as shown in Picture 13, and should be adjusted towards the front of the bike.
- Using one M6 washer (item 2) on the OEM bolt as shown in Assembly Diagram on page 2, replace the OEM bolt into the lower radiator mount as shown in Picture 14 and tighten to the specified torque. *This will be made easier using a 10mm socket with an extension bar as this will be difficult to reach with the downpipe grille in place.*
- Replace the belly pan bolt on the underside of the fairing ensuring it passes through the downpipe grille mount, and tighten so that the downpipe grille is secured in place as shown in Picture 15. *Do not overtighten this bolt as this may cause damage to the fairing.*
- With the downpipe grille secured and both mount points tightened correctly, you can now re-fit the LHS fairing by reversing the steps to remove. Ensure to reconnect the indicator when replacing the LHS mid-fairing pan and that all bolts are replaced into the correct holes and suitably tightened.
- Check the downpipe grill and fairing is secure before riding and check tightness of all bolts regularly.

ISSUE 1 17/10/2019 (DM)

CONSUMER NOTICE

The catalogue description and any exhibition of samples are only broad indications of the Products and R&G may make design changes which do not diminish their performance or visual appeal and supplying them in such state shall conform to the order. The Buyer acknowledges no representation or warranty (other than as to title) has been given or will apply to the Products other than **those in R&G's order or confirmation and the Buyer confirms it has chosen the Products as being of merchantable quality and suitable** for its particular purposes. Where R&G fits the Products or undertakes other services it shall exercise reasonable skill and care and rectify any fault free of charge unless the workmanship has been disturbed. The Buyer is responsible for ensuring that the warranty on the motorcycle is not affected by the fitting of the Products. On return of any defective Products R&G shall at its option either supply a replacement or refund the purchase money but shall not be liable if the Products have been modified or used or **maintained otherwise than in accordance with R&G's or manufacturer's instructions and good engineering practice or if the defect arises from accident or neglect.** Other than identified above and subject to R&G not limiting its liability for causing death and personal injury, it shall not be liable for indirect or consequential loss and otherwise its liability shall be limited to the amounts paid by **the Buyer for the Products or the fitting or service concerned. These terms do not affect the Buyer's statutory rights.**

R&G RACING RETURNS POLICY (NON-FAULTY GOODS)

Returns must be pre-authorized (if not pre-authorized the return will be rejected). Goods may only be returned direct to us if they were purchased direct from us (customer must prove if necessary). Otherwise to be returned to original vendor. Goods must be in re-sellable condition, in the opinion of R&G Racing. All returns are subject to a 25% restocking and handling fee (25% of the gross value exc. P&P – at the prevailing price at time of purchase). The customer must pay any and all carriage charges. No returns of discontinued products, unless within 14 days of purchase. This policy does not affect your statutory rights and does not refer to faulty goods.

R&G Racing

Unit 1, Shelleys Lane, East Worldham, Alton, Hampshire GU34 3AQ.

Tel: +44 (0)1420 89007 Fax +44 (0)1420 87301 www.rg-racing.com Email: info@rg-racing.com



NOTICE DE MONTAGE POUR DG0033
GRILLE DE PROTECTION COLLECTEURS D'ÉCHAPPEMENT

HONDA CBR650R 2019-



LE KIT CONTIENT LES ARTICLES EN PHOTO ET ÉTIQUETTES SUR LA PAGE

LES PARTIES PRÉSENTÉES PEUVENT ÊTRE UNIQUEMENT REPRESENTATIVES POUR LA CLARTE DES INSTRUCTIONS

NE PAS PROCÉDER AU MONTAGE AVANT DE VOUS ÊTRE ASSURÉ QUE TOUTES LES PIÈCES SOIENT PRÉSENTES.

SVP, LIRE L'ENSEMBLE DE LA NOTICE AVANT DE PROCÉDER AU MONTAGE.

EN CAS DE DOUTE LORS DU MONTAGE, CONSULTEZ UN DE NOS REVENDEURS, OU FAITES EFFECTUER LE MONTAGE PAR UN TECHNICIEN QUALIFIÉ.

LA FAÇON DONT LE KIT EST EMBALLÉ NE CORRESPOND PAS FORCÉMENT À LA FAÇON DE MONTER LES PIÈCES SUR LA MOTO .

NOTEZ QUE SI LES KITS SONT EMBALLÉS AVEC DES RONDELLES EN CAOUTCHOUC SERVANT À TENIR LES COMPOSANTS, CES RONDELLES DOIVENT ÊTRE JETÉES.

NOTICE DISPONIBLE AU TÉLÉCHARGEMENT SUR : WWW.RG-RACING.COM

R&G Racing

Unit 1, Shelleys Lane, East Worldham, Alton, Hampshire GU34 3AQ.

Tel: +44 (0)1420 89007 Fax +44 (0)1420 87301 www.rg-racing.com Email: info@rg-racing.com



NOTICE DE MONTAGE

- Pour monter la grille de protection, il faut retirer le carénage du côté gauche afin de permettre l'accès au boulon inférieur du support de radiateur lorsque la grille est en place.
- Commencez par retirer les 2 boulons supérieurs situés sous le rétroviseur, comme indiqué sur la photo 1, à l'aide d'une clé Allen de 3 mm.
- Retirez le boulon de carénage supérieur près du cadre illustré sur la photo 2 à l'aide d'une clé Allen de 5 mm.
- Retirez les deux boulons du panneau noir, comme indiqué sur la photo 3, à l'aide d'une clé allen de 5 mm.
- Enlevez le boulon Allen arrière près du cache moteur, comme indiqué sur la photo 4, à l'aide d'une clé Allen de 5mm.
- Retirez le boulon de carénage inférieur illustré sur la photo 5.
- Retirez le boulon de connexion inférieur illustré sur la photo 6 du panneau à l'aide d'une clé Allen de 5mm.
- Retirez les 6 rivets en plastique noirs du carénage intérieur gauche en appuyant sur la goupille expansible dans le rivet et en retirant les rivets, comme illustré sur la photo 7.
- À l'aide d'un tournevis cruciforme, retirez les 2 vis noires de la partie intérieure noire du carénage gauche fléchées sur la photo 8.

R&G Racing

Unit 1, Shelleys Lane, East Worldham, Alton, Hampshire GU34 3AQ.

Tel: +44 (0)1420 89007 Fax +44 (0)1420 87301 www.rg-racing.com Email: info@rg-racing.com



- Avant de retirer le carénage, veuillez noter que le clignotant intégré devra être débranché une fois le carénage éloigné de la moto, gardez un petit tournevis à lame plate ou laissez un assistant le déconnecter pour vous.
- Le carénage doit maintenant être facile à retirer en prenant soin de bien soulever le carénage du support de la photo 9.
- Le connecteur orange étant maintenant exposé, utilisez un tournevis à lame plate pour déconnecter le clignotant de la moto, comme indiqué sur la photo 10, en abaissant le clip en plastique et en écartant doucement les connecteurs. Assurez-vous de placer le carénage sur une surface plane et propre pour éviter les rayures.
- **Avec l'accès au support de radiateur inférieur, retirez le boulon inférieur fléché sur la photo 11 à l'aide d'une douille de 10 mm.**
- Vous pouvez maintenant placer la grille de protection en position du côté gauche, comme **indiqué sur la photo 12, en veillant à ce que le support supérieur s'aligne sur le support de radiateur inférieur, voir Photo 13, et doit être ajustée vers l'avant de la moto.**
- **En utilisant une rondelle M6 (article 2) sur le boulon d'origine, comme indiqué dans le schéma de montage de la page 2, remplacez le boulon d'origine dans le support de radiateur inférieur, comme indiqué sur la photo 14, et serrez au couple spécifié. Cela sera plus facile si vous utilisez une douille de 10 mm avec une rallonge car il sera difficile d'y accéder avec la grille en place.**
- Remplacez le boulon inférieur au dessous du carénage en veillant à ce qu'il passe à travers le support de la grille puis serrez-le de manière à ce que la grille soit bien en place, comme indiqué sur la photo 15. Ne serrez pas trop ce boulon car cela pourrait endommager le carénage.
- Une fois la grille fixée et les deux points de fixation serrés correctement, vous pouvez maintenant réinstaller le carénage gauche en inversant les étapes du démontage. Assurez-vous de reconnecter le clignotant lors du remplacement du pan de carénage gauche et que tous les boulons soient remplacés dans les trous appropriés et correctement serrés.
- **Vérifiez que la grille et le carénage soient sécurisés avant d'utiliser la moto et vérifiez régulièrement le serrage de tous les boulons.**

ISSUE 1 17/10/2019 (DM)

R&G Racing

Unit 1, Shelleys Lane, East Worldham, Alton, Hampshire GU34 3AQ.

Tel: +44 (0)1420 89007 Fax +44 (0)1420 87301 www.rg-racing.com Email: info@rg-racing.com



Montageanleitung für DG0033 KRÜMMERSCHUTZGITTER
HONDA CBR650R 2019-



Alle Kit-Teile sind unten gekennzeichnet und abgebildet

DIE ABGEBILDETEN TEILE DIENEN LEDIGLICH ZUR ERKLÄRUNG.

ÜBERPRÜFEN SIE ZUERST, DASS ALLE TEILE VORHANDEN SIND.

LESEN SIE DIE MONTAGEANLEITUNG KOMPLETT DURCH, BEVOR SIE ANFANGEN.

WENN SIE BEI DER MONTAGE DIESES PRODUKTES UNSICHER SIND , BITTE EINEN
UNSERER HÄNDLER KONTAKTIEREN ODER DAS KIT VON EINEM QUALIFIZIERTEN
ZWEIRAD-MECHANIKER MONTIEREN LASSEN.

Die Verpackung der Teile stellt nicht die Reihenfolge der Montage dar.

Hinweis für Kits mit Plastikunterlegscheiben an den Schrauben –

Diese Plastik-Unterlegscheiben werden nicht für den Einbau benötigt!

EINE DIGITALE VERSION DIESER MONTAGEANLEITUNG KANN AUF
FOLGENDER SEITE HERUNTERGELADEN WERDEN: WWW.RG-RACING.COM

R&G Racing

Unit 1, Shelleys Lane, East Worldham, Alton, Hampshire GU34 3AQ.

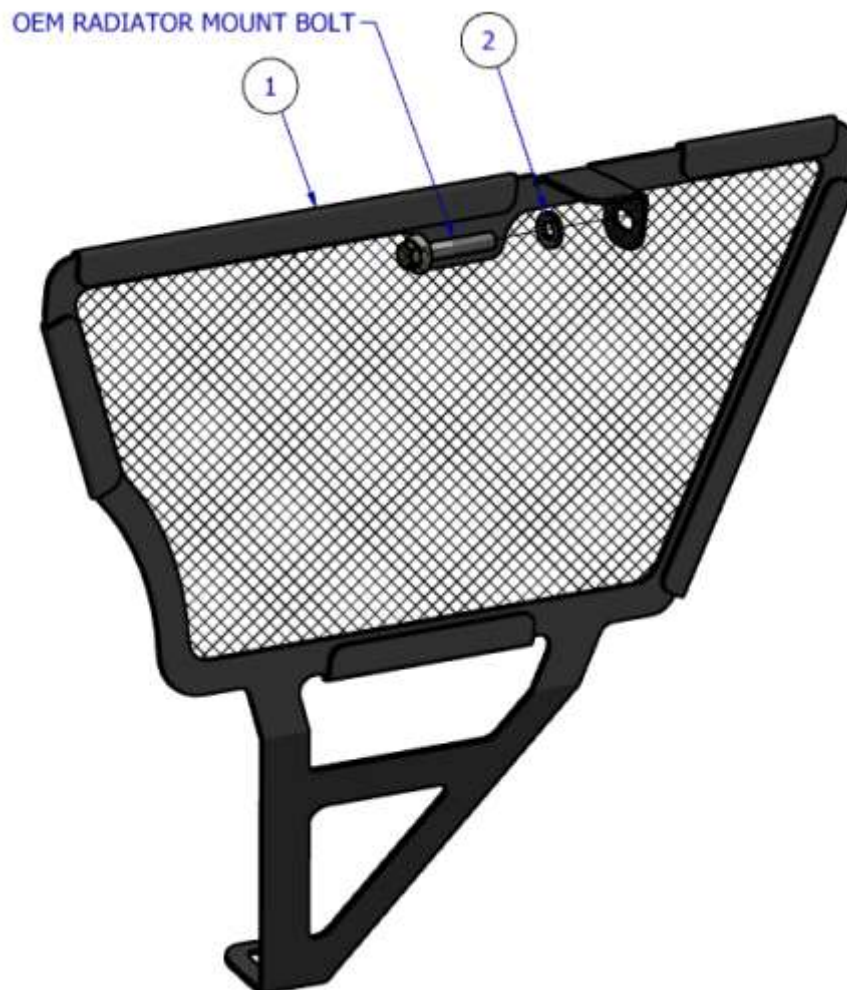
Tel: +44 (0)1420 89007 Fax +44 (0)1420 87301 www.rg-racing.com Email: info@rg-racing.com



<p><u>SIE BENÖTIGEN FOLGENDES WERKZEUG</u></p> <p>3mm Inbusschlüssel 5mm Inbusschlüssel Kreuzschlitzschraubenzieher 10mm Steckschlüssel mit Verlängerung</p>	<p><u>ALLGEM. ANZUGSDREHOMENT</u></p> <p>M4 SCHRAUBE = 8Nm M5 SCHRAUBE = 12Nm M6 SCHRAUBE = 15Nm M8 SCHRAUBE = 20Nm M10 SCHRAUBE = 40Nm M12 SCHRAUBE = 40Nm</p>
---	--

LIEFERUMFANG

ARTIKEL-	BESCHREIBUNG	MENGE
ARTIKEL 1	KRÜMMERSCHUTZGITTER (DG0033)	1
ARTIKEL 2	M6 x 16 UNTERLEGSCHIEBE	2



R&G Racing

Unit 1, Shelleys Lane, East Worldham, Alton, Hampshire GU34 3AQ.

Tel: +44 (0)1420 89007 Fax +44 (0)1420 87301 www.rg-racing.com Email: info@rg-racing.com

MONTAGEANLEITUNG

- Um den Krümmerschutzgitter montieren zu können, muss die mittlere Seitenverkleidung entfernt werden, um Zugang zu der unteren Montageschraube für den Kühler zu ermöglichen, wenn das Krümmerschutzgitter in Position ist.
- Fangen Sie an, indem Sie die zwei oberen Schrauben unter dem Spiegel (siehe Abbildung 1) mit einem 3mm Inbusschlüssel entfernen.
- Entfernen Sie die obere Verkleidungsschraube in der Nähe des Rahmens (siehe Abbildung 2) mit einem 5mm Inbusschlüssel.
- Entfernen Sie die zwei Inbusschrauben am schwarzen Verkleidungsteil (siehe Abbildung 3) mit einem 5mm Inbusschlüssel.
- Entfernen Sie die hintere Inbusschraube in der Nähe des Motorgehäuses (siehe Abbildung 4) mit einem 5mm Inbusschlüssel.
- Entfernen Sie die untere Verkleidungsschraube, die in Abbildung 5 abgebildet ist.
- Entfernen Sie die untere Verbindungsschraube für die untere Verkleidung, die in Abbildung 6 abgebildet ist, mit einem 5mm Inbusschlüssel.
- Entfernen Sie die 6 schwarze Plastiknieten von der inneren Verkleidung an der linken Seite, indem Sie den Spreizstift in die Niete reindrücken und die Niete entfernen wie in Abbildung 7 abgebildet.
- Mit einem Kreuzschlitzschraubenzieher die zwei schwarzen Schrauben am inneren, schwarzen Teil der linken Seitenverkleidung entfernen — diese sind in Abbildung 8 mit Pfeilen gekennzeichnet.

R&G Racing

Unit 1, Shelleys Lane, East Worldham, Alton, Hampshire GU34 3AQ.

Tel: +44 (0)1420 89007 Fax +44 (0)1420 87301 www.rg-racing.com Email: info@rg-racing.com

- Bevor Sie die Verkleidung entfernen, bitte beachten Sie, dass der integrierte Blinker abgetrennt werden muss, sobald die Verkleidung vom Motorrad entfernt wird. Halten Sie daher einen kleinen flachen Schraubenzieher griffbereit, oder lassen Sie den Blinker von einem Assistent trennen.
- Die Verkleidung sollte sich nun leicht entfernen lassen. Die Verkleidung vorsichtig aus der Halterung heben—siehe Abbildung 9.
- Der orangene Steckverbinder ist nun freiliegend. Benutzen Sie eine flachen Schraubenzieher, um den Blinker vom Motorrad zu trennen wie in Abbildung 10 abgebildet — den Plastikclip herunterdrücken und die Verbinder auseinander ziehen. Die Verkleidung auf eine saubere, flache Fläche legen, um Kratzer zu vermeiden.
- Sie haben nun Zugang zu der unteren Kühlerhalterung —entfernen Sie die untere Schraube, die in Abbildung 11 gekennzeichnet ist mit einem 10mm Steckschlüssel.
- Von der linken Seite beginnend, das Krümmerschutzgitter nun in Position bringen wie in Abbildung 12 abgebildet. Achten Sie darauf, dass die obere Halterung mit der unteren Kühlerhalterung ausgerichtet ist. Die untere Halterung für das Krümmerschutzgitter sollte zwischen der unteren Verkleidung und der schwarzen Spoilerverkleidung positioniert sein (siehe Abbildung 13) und sollte nach vorne gerichtet sein.
- Eine M6 Unterlegscheibe (Artikel 2) an der Originalschraube anbringen wie in der Zeichnung Zusammenbau auf Seite 2 — die Originalschraube in die untere Halterung für den Kühler einführen wie in Abbildung 14 abgebildet und mit dem empfohlenen Anzugsdrehmoment festziehen. *Dies Benutzung eines 10mm Steckschlüssels mit Verlängerung wird dies vereinfachen, da es schwer zugänglich ist, wenn das Krümmerschutzgitter in Position ist.*
- Die Schraube für die untere Verkleidung durch die Unterseite der Verkleidung einführen—bitte darauf achten, dass sie durch die Halterung für das Krümmerschutzgitter geführt wird—und ziehen Sie sie fest, sodass das Krümmerschutzgitter sicher in Position befestigt ist wie in Abbildung 15. abgebildet. *Bitte die Schraube nicht zu fest ziehen, da dies zur Beschädigung der Verkleidung führen kann.*
- Nachdem das Krümmerschutzgitter sicher befestigt ist und beide Montagepunkte ordnungsgemäß festgezogen sind, können Sie die linke Verkleidung in umgekehrter Reihenfolge der Entfernung wieder montieren. Achten Sie darauf, den Blinker wieder anzuschließen bei der Wiedermontage der mittleren Unterverkleidung, und überprüfen Sie, dass alle Schrauben in den richtigen Öffnungen positioniert sind und entsprechend festgezogen sind.
- Überprüfen Sie, dass das Krümmerschutzgitter und die Verkleidung ordnungsgemäß befestigt sind, bevor Sie mit dem Motorrad fahren und überprüfen Sie regelmäßig, dass alle Schrauben festgezogen sind.

AUSGABE 1 17/10/2019 (DM)

R&G Racing

Unit 1, Shelleys Lane, East Worldham, Alton, Hampshire GU34 3AQ.

Tel: +44 (0)1420 89007 Fax +44 (0)1420 87301 www.rg-racing.com Email: info@rg-racing.com